



Heinäkuun kuukausikatsaus 2020

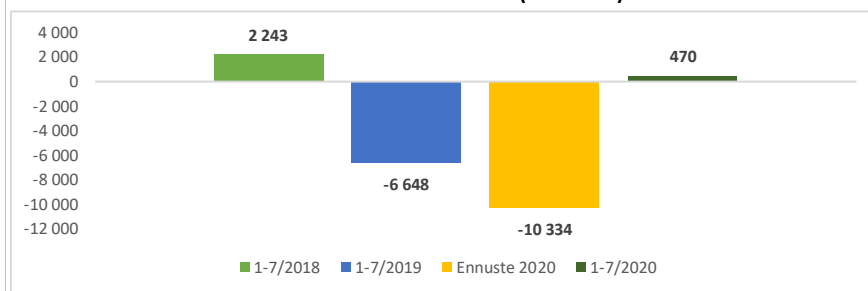
TUUSULA

Elämisen
taidetta

Tilikauden tulos

-10,33 Milj. €

(ENN2020)



Kunnan tuloksen ennakkoidaan toteutuvan selkeästi alkuperäistä talousarviota heikompana koronaepidemian vaikutusten vuoksi. Tässä vaiheessa tulosennusteen tarkkuus on epävarma. Epidemian talousvaikutukset täsmentyvät edelleen lähikuukausien aikana.

Tunnuslukuja	1-7/2020	Enn. 2020
Verorahoitus, 1000 eur	132 164	223 950
Käyttöomaisuuden myyntivoitot, 1000 eur	1 998	7 480
Toimintakatteen kasvu %	60,05 %	107,34 %
Toimintamenojen kasvu % TP 2019	56,26 %	102,56 %
Vuosikate, 1000 eur	10 139	6 492
Vuosikate % poistoista	104,86 %	38,58 %
Lainat, 1000 eur	136 200	158 259
Lainat, eur/asukas	3513	3920
Investoinnit, 1000 eur	11 553	33 114

Luvuissa mukana Vesihuoltoliikelaitos.

Vuoden 2018 ja 2019-2020 taloustiedot eivät ole suoraan vertailukelpoisia keskenään. Sosiaali- ja terveyspalveluiden tuottamisen siirryttyä v.2019 pois kunnan omasta toiminnasta palveluiden ostoksi Keusote kuntayhtymältä, vaikuttaa se tuottojen- ja kulujen vertailukelpoisuuteen v.2018 nähden.

Ennusteeseen tehtiin toukokuussa toimialueilla toimintakuluja yhteensä n. 0,6 milj. euroa pienentävä muutos liittyen varhe-maksun poistumiseen. Tämän lisäksi Kasvun ja ympäristön toimialueen ennusteeseen lisättiin toimintamenoja 1,6 milj. euroa arvioituun Tuusulan HSL maksuosuuden kasvuun julkisen liikenteen lipputulojen alennettua koronapandemian johdosta.

Sivistyksen toimialue on tarkentanut heinäkuun ennusteeseen koronaviruksen vaikutuksia toimintaan, tuottoihin ja toimintakuluihin tehdyillä muutoksilla on 150 000 euroa toimintakatetta huonontava vaikutus. Yleishallinnon- ja johdon tuen toimialueen alle on lisätty Keusoteen liittyviä toimintakuluja 1,3 milj. euroa. Toimintakulujen lisäyksellä varaudutaan koronaepidemian aiheuttamiin mahdollisiin toimintakulujen kasvuun, sekä osuuteen HUS:in alijäämän kattamisesta kuluvana vuonna. Yhteisten palveluiden toimialueelle saatu ennakoavustus talousarvion automatisointiprojektille lisättiin heinäkuun tulo- ja menoennusteeseen 64 000 euroa.

Tässä vaiheessa koronaviruksen vaikutuksia tilikauden tulokseen on vaikea edelleen arvioida. Koronaviruksen merkittävimmät taloudelliset vaikutukset liittyvät mahdolliseen toiseen aaltoon liittyvään epävarmuuteen sekä keskuspankkien ja valtioiden tukitoimien jatkumiseen.

Neljännän lisätalousarvioesityksen mukaan kunnat saavat kompensatiota valtiolta koronamenetysten kattamiseen yli miljardi euroa. Tuusulan osuus on n. 7,5 milj. euroa, mikä koostuu 5,7 milj. euron valtionosuuksien lisäyksenä ja 1,8 milj. euron lisäyksenä yhteisöverotuloihin. Nämä erät sisältyvät ennusteeseen.

Veroennusteen suurimmat epävarmuudet liittyvätkin koronaepidemian talous- ja työllisyysvaikutuksiin. Keväällä kuntien verotulojen arvioitiin vähenevän yhteensä tänä vuonna 547 milj. euroa. Koronavirusepidemian vaikutukset kuntien verotuloihin ovat kuitenkin kesäkuuhun mennessä kertyneiden verotulojen perusteella olleet arvioitua pienemmät. Tämänhetkinen arvio on, että kuntien verotulot vähenisivät 197 milj. euroa, jolloin verotuloja kertyisi 350 milj. euroa keväällä ennustettua enemmän. Heinäkuun verotuloennusteeseen on lisätty 1,578 milj. euroa toukokuun ennusteeseen verrattuna. Verotulojen menetystä tullaan kompensoimaan kunnille 500 milj. eurolla osana valtionosuutta. Kompensatio tullaan kuitenkin vähentämään v.2021 valtionosuudesta.

Tuusulalle kirjattiin verotulokompensaatiota yht. 4,2 milj. euroa heinäkuun loppuun mennessä, mikä näkyy valtionosuuden kasvuna. 1. osavuositarkastuksen yhteydessä tehtiin verotulokompensaatioihin liittyen 4,2 milj. euron määrärahan lisäys. Verotuloennustetta tullaan tarkentamaan 2. osavuositarkastuksen yhteydessä.

Kun ennusteessa otetaan huomioon yllä mainitut muutokset, on tilikauden ennuste n. 10,3 milj. euroa alijäämäinen.

Heinäkuussa ei toteutunut maanmyyntiä. Kesäkuun aikana myytiin 11 asuntotonttia, 1 kpl Paijalasta, 8 kpl Lahe-lanrinteestä, 1 kpl Jokelasta ja 1 kpl Vaunukankaan alueelta. Kesäkuussa kertyi myyntivoittoa 1,47 milj. euroa.

Tuloslaskelma (käyttötalous) €1 000	* MTA = muutettu talusarvio				** TA = alkuperäinen talusarvio		
	Kum. 7/2020	Tot.-% / MTA*	Kum. 7/2019	Tot.-% / TP 2019	MTA 2020*	Ennuste 2020	Ennuste / MTA*
Toimintatuotot	30 024	51,9%	33 946	51,8%	57 901	58 189	100,5 %
Myyntituotot	9 695	54,6%	9 919	53,8%	17 767	17 767	100,0 %
Maksutuotot	2 297	27,6%	3 173	30,9%	8 329	7 604	91,3 %
Tuet ja avustukset	2 404	285,5%	1 872	83,8%	842	1 856	220,4 %
Muut toimintatuotot	15 628	50,5%	18 982	54,9%	30 963	30 963	100,0 %
Valmistus omaan käyttöön	18	17,5%	9	4,0%	100	100	100,0 %
Toimintakulut	-152 848	55,4%	-157 271	57,9%	-275 737	-278 516	101,0 %
Henkilöstökulut	-44 347	57,2%	-43 200	58,2%	-77 515	-77 831	100,4 %
Palvelujen ostot	-85 843	54,4%	-91 239	58,0%	-157 669	-160 332	101,7 %
Aineet, tarvikkeet ja tavarat	-4 896	49,3%	-5 162	55,3%	-9 922	-9 722	98,0 %
Avustukset	-4 401	59,1%	-4 376	59,5%	-7 442	-7 442	100,0 %
Muut toimintakulut	-13 360	57,6%	-13 294	56,8%	-23 189	-23 189	100,0 %
Toimintakate	-122 806	56,4%	-123 316	59,9%	-217 736	-220 227	101,1 %
Verotulot	113 866	63,0%	110 780	60,7%	180 761	184 107	101,9 %
Valtionosuudet	18 299	55,5%	13 741	54,0%	32 954	39 843	120,9 %
Rahoitustuotot ja -kulut	-546	-290,6%	-368	-126,0%	188	188	100,0 %
Vuosikate	8 812	-229,8%	836	36,1%	-3 834	3 911	-102,0 %
Poistot ja arvonalentumiset	-8 635	56,9%	-8 047	34,0%	-15 177	-15 177	100,0 %
Satunnaiset tuotot ja kulut							
Tilikauden tulos	176	-0,9%	-7 210	33,8%	-19 010	-11 266	59,3 %
Varausten ja rahastojen muutos							
Tilikauden yli-/alijäämä	176	-0,9%	-7 210	33,8%	-19 010	-11 266	59,3 %
Vesihuoltoliikelaitos	294	31,5 %	563	39,5 %	932	932	100,0 %
Kunta ja liikelaitos yhteensä	470	-2,6 %	-6 648		-18 079	-10 334	57,2 %

Toimintakate toimialueittain €1 000	Kum. 7/2020	MKS 2020	Tot.-% MKS 2020	Kum. 7/2019	TP 2019	Ennuste 2020
	1831 YLEISHALLINTO JA JOHDON TUKI	-68 974	-126 801	54,4 %	-72 804	-123 641
1832 YHTEISET PALVELUT -TOIMIALUE	-5 222	-8 644	60,4 %	-4 913	-7 371	-8 476
1833 SOSIAALI- JA TERVEYSTOIMI PÄÄTT2018						
1834 SIVISTYS -TOIMIALUE	-49 141	-86 417	56,9 %	-48 391	-84 360	-86 268
1835 KASVU JA YMPÄRISTÖ -TOIMIALUE	-728	-3 355	21,7 %	2 035	5 872	-4 862
1837 TULOSLASKELMAOSA	1 258	7 480	16,8 %	757	3 570	7 480
1838 TUUSULAN VESIHUOLTOLIIKELAITOS	1 326	3 068	43,2 %	1 558	3 626	3 068
Yhteensä	-121 481	-214 668	56,6 %	-121 758	-202 303	-217 159

Toimialueet ovat toimintakatesitovia valtuustoon nähden.

Tammi-heinäkuun ajanjaksolta toimintakatteen tasaisen toteutumisen vertailulukku on 58,3 %. Toimintakate toteutui 56,6 % mukaisena (60,1% 07/2019).

YLEISHALLINTO JA JOHDON TUKEA
Toimialue

Tuloerien ja toimintakulujen erittely							
1831 Yleishallinto ja johdon tuki	Kum.	MKS	Tot.-%	Kum.		Tot. Kum.	Ennuste
€1 000	7/2020	2020	MKS 2020	7/2019	TP 2019	muutos%	2020
						2019>2020	
300 TOIMINTATUOTOT	2 427	4 159	58,3 %	3 640	7 208	-33,3 %	4 159
306 MYYNTITUOTOT	2 110	3 475	60,7 %	3 192	5 876	-33,9 %	3 475
320 MAKSUTUOTOT	288	684	42,1 %	195	472	47,4 %	684
330 TUET JA AVUSTUKSET	8			108	108	-92,7 %	
340 MUUT TOIMINTATUOTOT	21			145	752	-85,4 %	
400 TOIMINTAKULUT	-71 401	-130 960	54,5 %	-76 444	-130 848	-6,6 %	-132 260
400 HENKILÖSTÖKULUT	-3 273	-5 745	57,0 %	-3 046	-5 532	7,5 %	-5 745
430 PALVELUJEN OSTOT	-68 008	-124 525	54,6 %	-72 717	-123 907	-6,5 %	-125 825
450 AINEET, TARVIKKEET JA TAVARAT	-116	-278	41,5 %	-69	-194	67,1 %	-278
470 AVUSTUKSET	-94	-166	56,4 %	-153	-192	-38,7 %	-166
480 MUUT TOIMINTAKULUT	90	-246	-36,5 %	-459	-1 024	-119,5 %	-246
Toimintakate	-68 974	-126 801	54,4 %	-72 804	-123 641	-5,3 %	-128 101

TP 2019 tieto on v.2019 organisaation mukainen

Kunnanviraston johto/yleishallinnon ja johdon tuen määrärahojen käyttöaste oli 54,5 % (v2019: 62,2 %). Talous kehittyi tammi-heinäkuussa kokonaisuutena ennusteen mukaisena. Sitovan toimintakatteen toteuma oli 54,4 % (v2019: 62,4 %).

Muihin toimintakuluihin kirjattiin huhtikuussa taseesta tulosta parantavana eränä 608 000 euroa, asfalttikartelli-
sovintosopimuksen myötä.

Keusoten määrärahaa lisättiin 1.osavuositarkistuksessa 3,9 milj. euroa. Lisäksi n. 1,37 milj. euroa lisättiin Kuel-
eläkemenoperusteisiin maksuihin koskien kunnalla työskennellyttä sote-henkilöstöä. Heinäkuun ennustee-
seen lisättiin toimintakuluja 1,3 milj. euroa. Toimintakulujen lisäyksellä varaudutaan koronaepidemian aiheutta-
miin mahdollisiin toimintakulujen kasvuun, sekä osuuteen HUS:in alijäämän kattamisesta kuluvana vuonna.

Kuluvan vuoden esi- ja perusopetuksen kotikuntakorvauksien tuloarviot (2,672 milj. eur) ja määrärahat
(1,653 milj. eur) siirrettiin 1. osavuositarkistuksessa valtion erilliseristä Sivistyksen toimialueelle. Toteutuneet koti-
kuntakorvaukset- ja menot näkyvät vielä toimialueen tuloksessa, ja siirretään kesäkuussa Sivistyksen toimialu-
eelle.

YHTEISET PALVELUT
Toimialue

Tuloerien ja toimintakulujen erittely 1832 Yhteiset palvelut €1 000	Kum. 7/2020	MKS 2020	Tot.-% MKS 2020	Kum. 7/2019	TP 2019	Tot. Kum. muutos% 2019>2020	Ennuste 2020
300 TOIMINTATUOTOT	934	2 510	37,2 %	1 061	3 154	-11,9 %	2 510
306 MYYNTITUOTOT	639	1 142	56,0 %	854	1 478	-25,1 %	1 142
320 MAKSUTUOTOT	10	595	1,7 %	15	606	-29,5 %	595
330 TUET JA AVUSTUKSET	264	643	41,0 %	77	853	241,8 %	643
340 MUUT TOIMINTATUOTOT	21	131	16,1 %	115	217	-81,6 %	131
400 TOIMINTAKULUT	-6 156	-11 154	55,2 %	-5 974	-10 524	3,0 %	-10 986
400 HENKILÖSTÖKULUT	-2 693	-5 069	53,1 %	-2 668	-4 513	0,9 %	-4 901
430 PALVELUJEN OSTOT	-2 181	-3 754	58,1 %	-2 087	-3 608	4,5 %	-3 754
450 AINEET, TARVIKKEET JA TAVARAT	-48	-86	56,4 %	-47	-99	1,9 %	-86
470 AVUSTUKSET	-894	-1 655	54,0 %	-856	-1 734	4,5 %	-1 655
480 MUUT TOIMINTAKULUT	-340	-591	57,6 %	-316	-570	7,6 %	-591
Toimintakate	-5 222	-8 644	60,4 %	-4 913	-7 371	6,3 %	-8 476

TP 2019 tieto on v.2019 organisaation mukainen

Yhteiset palvelut toimialueen määrärahojen käyttöaste oli 55,2 % (v2019: 56,3 %). Talous kehittyi tammi-heinäkuussa kokonaisuutena ennusteen mukaisena. Sitovan toimintakatteen toteuma oli 60,4 % (v2019: 58,2 %).

Talousarvion automatisointiprojektille saatu ennakkoavustus lisättiin heinäkuun tulo- ja menoennusteeseen 64 000 euroa.

Yhteisten palveluiden palvelualueen ennusteeseen ei ole tehty vielä muutoksia liittyen koronaviruksen aiheuttamiin menojen kasvuun. Palvelualueella koronaviruksen aiheuttamat kustannukset kasvattavat menoja työttömyyden noustessa, vaikuttaen työmarkkinatuen kuntaosuuteen. Lisäksi ensihoidon ja pelastustoimen menot saattavat nousta tilanteen johdosta.

Erillinen Varhe-maksu on poistunut ja sisältyy nykyisin KuEL palkkaperusteisen maksun prosenttiin, näin ollen yhteisten palveluiden varhe maksun ennusteeseen on tehty 168 000 euroa määrärahan vähennys.

SIVISTYS
Toimialue

Tuloerien ja toimintakulujen erittely 1834 Sivistys €1 000	Kum. 7/2020	MKS 2020	Tot.-% MKS 2020	Kum. 7/2019	TP 2019	Tot. Kum. muutos% 2019>2020	Ennuste 2020
300 TOIMINTATUOTOT	8 641	14 646	59,0 %	8 220	13 497	5,1 %	14 871
306 MYYNTITUOTOT	4 850	9 777	49,6 %	3 969	7 530	22,2 %	9 777
320 MAKSUTUOTOT	1 512	4 307	35,1 %	2 245	4 167	-32,6 %	3 582
330 TUET JA AVUSTUKSET	2 125	139	1528,5 %	1 676	1 232	26,7 %	1 089
340 MUUT TOIMINTATUOTOT	155	424	36,7 %	330	568	-52,9 %	424
400 TOIMINTAKULUT	-57 782	-101 063	57,2 %	-56 611	-97 857	2,1 %	-101 139
400 HENKILÖSTÖKULUT	-33 073	-57 078	57,9 %	-32 365	-55 356	2,2 %	-57 654
430 PALVELUJEN OSTOT	-8 377	-15 425	54,3 %	-8 264	-14 749	1,4 %	-15 125
450 AINEET, TARVIKKEET JA TAVARAT	-1 873	-4 144	45,2 %	-1 990	-3 717	-5,9 %	-3 944
470 AVUSTUKSET	-3 307	-5 521	59,9 %	-3 306	-5 357	0,1 %	-5 521
480 MUUT TOIMINTAKULUT	-11 152	-18 895	59,0 %	-10 685	-18 678	4,4 %	-18 895
Toimintakate	-49 141	-86 417	56,9 %	-48 391	-84 360	1,5 %	-86 268

TP 2019 tieto on v.2019 organisaation mukainen

Talous kehittyi tammi-heinäkuussa ennusteen mukaisena. Sivistyksen toimialueen määrärahojen käyttöaste oli 57,2 % (v2019: 58,3 %). Tuottojen toteuma oli 59,0 % (v2019: 66,2 %). Sitovan toimintakatteen toteuma oli 56,9 % (v2019: 57,2 %).

Koronaviruksen aiheuttamia kustannuksia on arvioitu toimialueella. Heinäkuun loppuun mennessä toimintatulojen osalta vähennystä tuli noin 720 000 euroa, jotka koostuivat varhaiskasvatuksen, uimahallin, museoiden, iltapäivätoiminnan maksuista. Toimintakulujen osalta vähennystä tuli noin 530 000 euroa, jotka koostuivat pääosin koulukuljetuskustannusten, palvelujen ostojen ja elintarvikekustannusten vähenemisestä. Museon osalta säästyti määräaikaisten oppaiden palkkakuluja. Ruokapalveluissa ja varhaiskasvatuksessa lomaa aikaistettiin toukokuulle.

Toimialueen ennusteen on lisätty ulkopuolista rahoitusta saaneiden hankkeiden jaksotus tuloihin ja menoihin (950 te) sekä varhe-maksuihin varatun määrärahan poistaminen n. 340 000 euroa.

Kuluvan vuoden esi- ja perusopetuksen kotikuntakorvauksien tuloarviot (2, 672 milj. eur) ja määrärahat (1,653 milj. eur) siirrettiin Sivistyksen toimialueelle niitä koskeville palvelualueille valtion erillisestä Yleisjohdon- ja kunnanviraston johdosta osavuositarkastuksen yhteydessä.

KASVU JA YMPÄRISTÖ

Toimialue

Tuloerien ja toimintakulujen erittely							
1835 Kasvu ja ympäristö	Kum.	MKS	Tot.-%	Kum.		Tot. Kum.	Ennuste
€1 000	7/2020	2020	MKS 2020	7/2019	TP 2019	muutos%	2020
300 TOIMINTATUOTOT	16 764	29 105	57,6 %	20 267	38 089	-17,3 %	29 105
306 MYYNTITUOTOT	2 096	3 372	62,2 %	1 903	3 538	10,2 %	3 372
320 MAKSUTUOTOT	487	2 744	17,8 %	719	5 012	-32,2 %	2 744
330 TUET JA AVUSTUKSET	7	60	12,3 %	10	41	-26,9 %	60
340 MUUT TOIMINTATUOTOT	14 173	22 928	61,8 %	17 635	29 499	-19,6 %	22 928
370 VALMISTUS OMAAN KÄYTTÖÖN	18	100	17,5 %	9	228	0	100
370 VALMISTUS OMAAN KÄYTTÖÖN	18	100	17,5 %	9	228	0	100
400 TOIMINTAKULUT	-17 509	-32 560	53,8 %	-18 242	-32 445	-4,0 %	-34 067
400 HENKILÖSTÖKULUT	-5 308	-9 624	55,2 %	-5 121	-8 830	3,7 %	-9 531
430 PALVELUJEN OSTOT	-7 278	-13 965	52,1 %	-8 171	-15 070	-10,9 %	-15 565
450 AINEET, TARVIKKEET JA TAVARAT	-2 860	-5 414	52,8 %	-3 055	-5 326	-6,4 %	-5 414
470 AVUSTUKSET	-106	-100	105,8 %	-61	-76	72,8 %	-100
480 MUUT TOIMINTAKULUT	-1 958	-3 458	56,6 %	-1 834	-3 143	6,7 %	-3 458
Toimintakate	-728	-3 355	21,7 %	2 035	5 872	-135,8 %	-4 862

TP 2019 tieto on v.2019 organisaation mukainen

Yllä mainittu taulukko ei sisällä valmistus omaan käyttöön tietoa.

Kasvun ja ympäristön toimialueen määrärahojen käyttöaste oli 53,8 % (v2019: 54,7 %). Talous kehittyi tammi-heinäkuussa kokonaisuutena ennusteen mukaisena. Muihin toimintatuottoihin kirjattiin virheellisesti käyttöomaisuuden myyntivoittoja 740 000 euroa, mikä paransi sitovaa toimintakatetta toteuman ollessa 21,7% (v.2019 -92,7). Käyttöomaisuuden myyntivoitot on siirretty elokuussa kunnan tuloslaskelmaosaan.

Kun kirjattuja maanmyyntivoittoja 740 000 euroa ei oteta huomioon, muut toimintatuotot toteutuivat 2,7 milj. euroa edellisvuotta pienempinä. Ero johtuu lähes kokonaisuudessaan vuonna 2019 kirjatuista käyttöomaisuuden myyntivoitoista, jotka kohdistuivat Rykmentinpuiston taseyksikköön.

Ennusteeseen on tehty varhe-maksuihin varatun määrärahan poistaminen 93 000 euroa.

Koronavirus-pandemia vaikuttaa asuntomessujen kävijämäärään pienentäen pääsylippu- ja paikoitusmaksutuloja. 1. osavuositarkastuksen yhteydessä arvioitiin pääsylippu- ja paikoitusmaksuista saatujen tulojen jäävän 480 000 euroa talousarviossa arvioituja tuloja pienemmiksi. Lisäksi koronavirus on laskenut merkittävästi julki-

sen liikenteen käyttöastetta ja täten alentanut lipputulojen kertymää. Tuusulan kunnan maksuosuuden HSL:lle ennakoidaan ylittävän talousarvion kuluvana vuonna 1,6 milj. euroa. mikä on huomioitu ennusteessa.

VESIHUOLTOLIIKELAITOS

Tuloerien ja toimintakulujen erittely							
1838 Vesihuoltoliikelaitos	Kum.	MKS	Tot.-%	Kum.		Tot. Kum.	Ennuste
€1 000	7/2020	2020	MKS 2020	7/2019	TP 2019	2019>2020	2020
300 TOIMINTATUOTOT	3 535	7 166	49,3 %	3 608	7 538	-2,0 %	7 166
306 MYYNITUOTOT	3 527	7 163	49,2 %	3 587	7 481	-1,7 %	7 163
320 MAKSUTUOTOT				13	45	-100,0 %	
340 MUUT TOIMINTATUOTOT	7	3	243,7 %	9	11	-17,5 %	3
370 VALMISTUS OMAAN KÄYTTÖÖN		54			38		54
370 VALMISTUS OMAAN KÄYTTÖÖN		54			38		54
400 TOIMINTAKULUT	-2 209	-4 152	53,2 %	-2 050	-3 950	7,8 %	-4 152
400 HENKILÖSTÖKULUT	-583	-1 082	53,9 %	-535	-965	9,0 %	-1 082
430 PALVELUJEN OSTOT	-913	-1 741	52,5 %	-865	-1 576	5,6 %	-1 741
450 AINEET, TARVIKKEET JA TAVARAT	-631	-1 190	53,0 %	-563	-1 201	12,0 %	-1 190
480 MUUT TOIMINTAKULUT	-82	-139	58,8 %	-87	-208	-6,2 %	-139
Toimintakate	1 326	3 068	43,2 %	1 558	3 626	-14,9 %	3 068

Palveluiden ostoissa jätevesimaksut toteutuivat hieman edellisvuotta suurempina johtuen sateisesta alkuvuodesta. Tilanteen odotetaan tasoittuvan vuoden aikana, ja ennusteeseen ei tehdä tämän hetkisen tilanteen mukaan muutoksia.

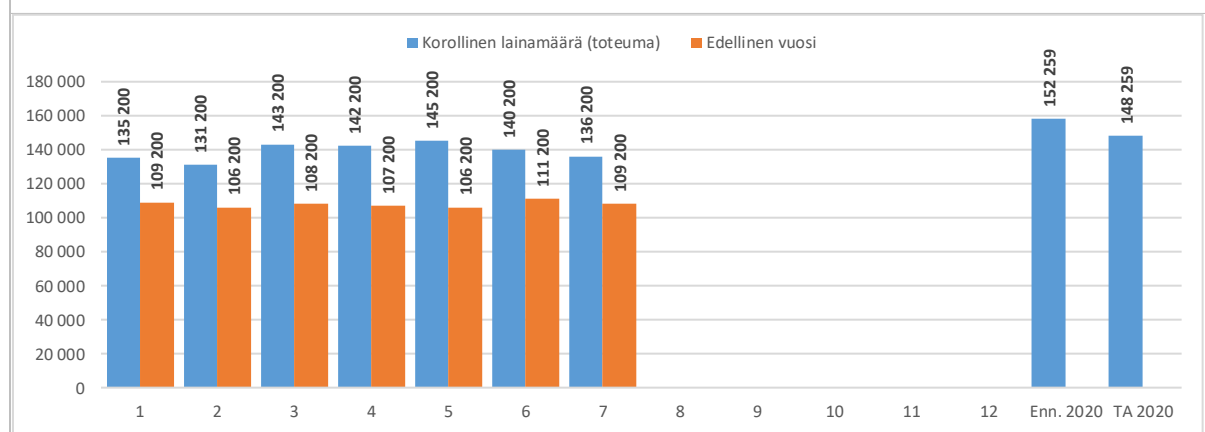
Keu Sote kuntayhtymä	* MTA = muutettu talousarvio			** TA = alkuperäinen talousarvio			
	Kum.	Tot.-%	Ennuste	MTA	Ennuste/	Alkup	Ennuste/
€1 000	7/2020	MTA	2020	2020	MTA	TA	TA
18312071 Suun terveydenhuollon tietopaketti	-1 343						
18312072 Mielenterveys- ja päihdepalvelujen tietopaketti	-1 312						
18312073 Lasten, nuorten ja perheiden tietopaketti	-5 791						
18312074 Aikuisten sosiaalityön tietopaketti	-741						
18312075 Hoito- ja hoivapalvelujen tietopaketti	-7 717						
18312076 Vammaisten palvelujen tietopaketti	-5 564						
18312077 Kuntoutuksen tietopaketti	-1 714						
18312078 Vastaanottopalvelujen tietopaketti	-3 819						
18312079 Päivystyksen tietopaketti	-1 024						
18312081 Erikoissairaanhoidon tietopaketti	-22 291	19%	-119 292	-117 693	0	-112 426	0
18312082 Muut sosiaali- ja terveys	-13 948						
18312084 Etevä PÄÄTT. 2019							
Yhteensä	-65 264	55%	-119 292	-117 693	0	-112 426	0

Investoinnit yksiköittäin €1 000	* MTA = muutettu talousarvio		** TA = alkuperäinen talousarvio			
	Kum. 7/2020	Tot.-% MTA	Alkup TA	MTA 2020	Ennuste 2020	Jäljellä MTA 2020
18390000 Tuusulan kunta	-11 030	36%	-30 464	-30 579	-2 539	-19 549
18390001 Kiinteäomaisuus	-804	27%	-3 000	-3 000	-3 000	-2 196
18390501 Osakkeet ja osuudet	-192	69%	-279	-279	-279	-87
18391501 Tilapalvelut -taseyksikkö	-4 028	32%	-12 690	-12 690	-12 690	-8 662
18391601 Rykmentinpuisto -taseyksikkö	-2 047	256%	-800	-800	-800	1 247
18393001 Kunnallistekniikka	-3 595	38%	-9 435	-9 435	-9 435	-5 840
18395001 Irtain omaisuus	-285	26%	-980	-1 095	-1 095	-810
18397001 Muut pitkävaikutteiset menot	-80	2%	-3 280	-3 280	-3 280	-3 200
18398000 Tuusulan Vesihuoltoliikelaitos	-523	20%	-2 650	-2 650	-2 650	-2 127
18398001 Vesilaitos	-456	17%	-2 650	-2 650	-2 650	-2 194
18398101 Viemärlaitos	-44					44
18398201 Hulevesi	-24					24
Yhteensä	-11 553	35%	-33 114	-33 229	-33 229	-21 676

Investointeja toteutui n. 11,6 milj. euron edestä tammi-heinäkuun aikana. Talonrakennuksessa kirjattiin Tuuskotoon liittyviä peruskorjauksia 0,7 milj. euron edestä. Kunnallistekniikassa toteutui Lahelanpelto 2:n tiestön rakentamiseen liittyviä kuluja 0,9 milj. euroa, ja Kuntoilijantien osalta 0,6 milj. euroa.

Rahoitusosuudet investointeihin	* MTA = muutettu talousarvio		** TA = alkuperäinen talousarvio			
	Kum. 7/2020	Tot.-% MTA	Alkup TA	MTA 2020	Ennuste 2020	Jäljellä MTA 2020
18390000 Tuusulan kunta			900	900	900	900
35340 Rahoitusosuudet inv.menoihin			900	900	900	900
Yhteensä			900	900	900	900

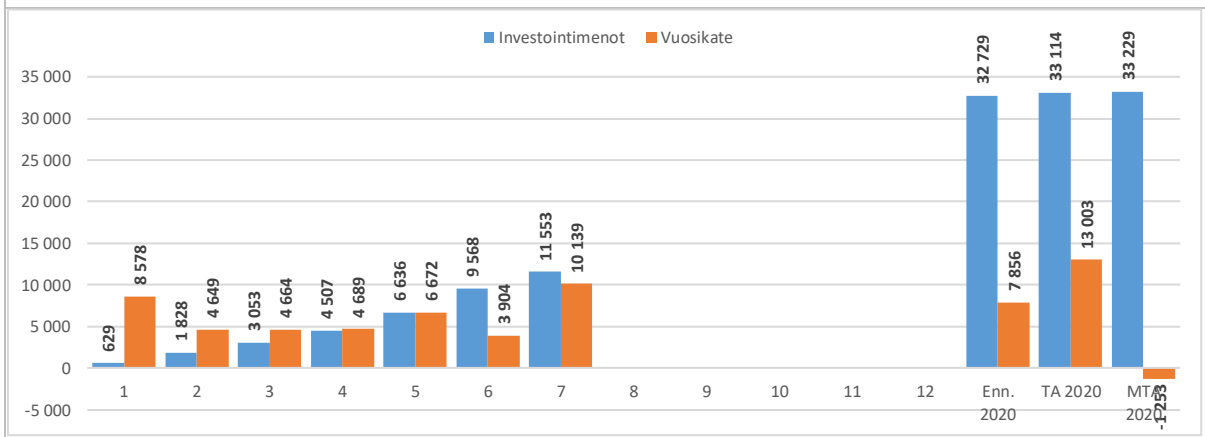
Lainamäärän kuukausittainen kehitys



Kunnan korollisten lainojen määrä oli heinäkuun lopussa 136,2 milj. euroa, mikä on 27,0 milj. euroa enemmän vuoden 2019 heinäkuun lainamäärään verrattuna (109,2 milj. euroa).

136,2 milj. euron lainamäärässä on varauduttu ylimääräisellä 10 milj. euron likviditeetipuskurilla koronaviruksen aiheuttamiin mahdollisiin rahoitusmarkkinoiden maksuvalmiuden ongelmiin.

Investoinnit ja vuosikate



Tammi-heinäkuun vuosikate oli 10,1 milj. euroa, mikä riitti kattamaan toteutuneet 9,7 milj. euron poistot.

RAHOITUSLASKELMA (sis. Kunta ja Vesihuoltoliikelaitos) heinäkuu 2020

1 000 €

vertailuprosentti 58 %

		1 000 €		1 000 €					
2020	Tot. % / MTA	2019	Tot. % 2019	Ennuste	MTA 2020	Budjetti 2020	Ennuste/ MTA Tot %	TP 2019	Budj / TP 2019 muutos-%
10 139	-699,2 %	2 396	43,9 %	8 092	-1 450	13 003	-558 %	5 455	138 %
								-7 417	-100 %
-1 998	26,6 %	-4 683	47,8 %	-7 505	-7 505	-7 505	100 %	-9 807	-23 %
8 140	-90,9 %	-2 287		587	-8 955	5 498	-7 %	-11 769	-147 %
-11 544	34,7 %	-19 775	49,8 %	-33 229	-33 229	-33 114	100 %	-39 678	-17 %
0		60	5,2 %	900	900	900		1 156	-22 %
2 382	27,1 %	6 133	33,6 %	8 800	8 800	8 800	100 %	18 254	-52 %
-9 162	38,9 %	-13 583	67,0 %	-23 529	-23 529	-23 414	100 %	-20 268	16 %
-1 021		-15 870		-22 942	-32 484	-17 916	71 %	-32 037	-44 %
323		3 422						3 818	
18 871		6 008		21 557	27 557	17 557	78 %	27 787	-37 %
19 193		9 430		21 557	27 557	17 557	78 %	31 605	-44 %
-15 384		14 091		800	800	800	100 %	7 308	
2 788		7 652		-585	-4 127	440	14 %	6 876	
136 200		109 200		152 259	158 259	148 259		112 500	

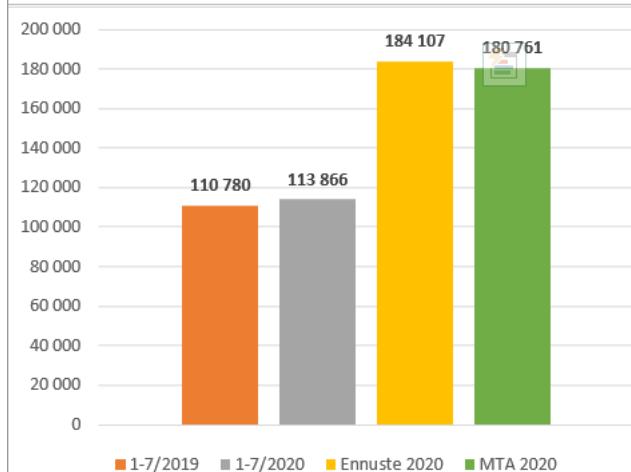
Kunnan korollisten lainojen määrä kasvoi vuoden 2019 lopun ajankohtaan 23,7 milj. euroa. Keusoten laskut erääntyvät joka kuukauden 1. päivä, minkä takia lainamäärä on suurempi kuukauden lopun tilanteessa, Rahoituslaskelman lainamäärät sisältävät kaiken korollisen lainamäärän, taulukon tilinpäätöksen lainamäärässä ei mukana konsernilainoja.

Rahoituslaskelmassa oleva ennusteen vuosikate on 1,6 milj. euroa tuloslaskelmassa olevaa vuosikatteen ennustetta parempi. Koronan aiheuttamien matkalipputulosten putoamisen vuoksi vuoden 2020 kuntaosuusmaksun toteumaksi on ennustettu HSL:n toimesta 3,7 milj. eur. Erotus 1,6 milj. eur katetaan Tuusulalle korvamerkityllä, aiemmin kertyneellä ylijäämällä, jolloin maksulla ei ole vaikutusta rahoituslaskelmaan.

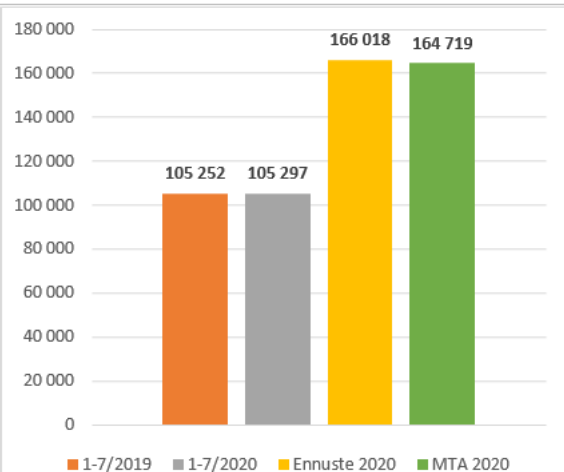
Myyntituloja kertyi yht. 2,4 milj. euroa, mikä on n. 3,8 milj. euroa vähemmän verrattuna 072019 toteumaan (6,1 milj. euroa).

Verorahoitus

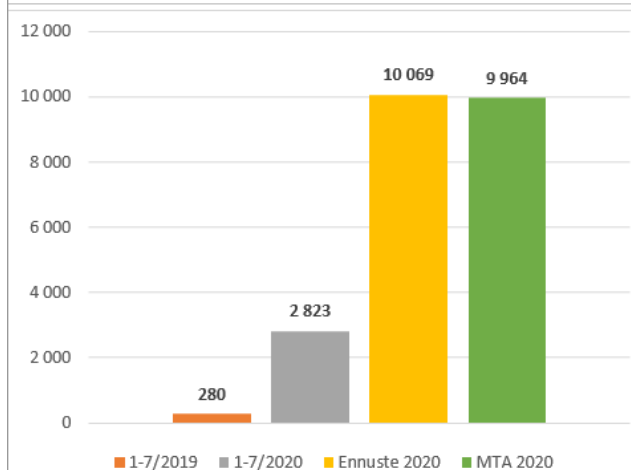
Verotulot



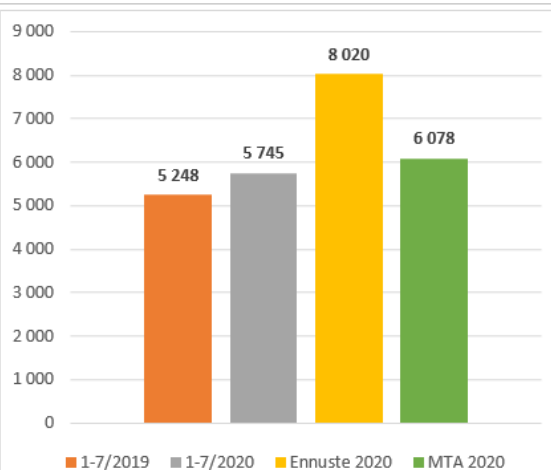
Kunnan tulovero



Kiinteistövero



Osuus yhteisöveron tuotosta

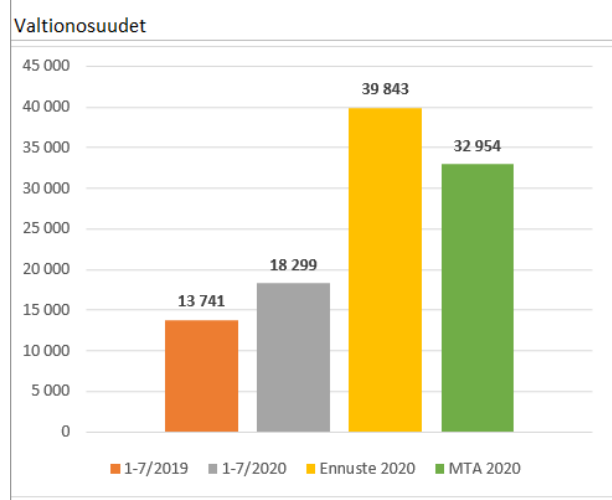


Vuonna 2019 kunnallisveroon muodostui kertymävajetta verokorttiuudistuksesta johtuen. Vuoden 2019 verotulot toteutuivat (182,5 milj. euroa) 7,2 milj. euroa alkuperäistä talousarviota Kertymävajeen arvioidaan kertyvän verovuoden 2019 verotuksen valmistumisen yhteydessä ja vaikuttavan siten veronpalautusten ja jäännösverojen määrään heinäkuusta alkaen. Suurimmat vaikutukset näkynevät kunnalle elo-syyskuun tilityksissä.

Verotulot toteutuivat arvioitua suurempina toteuman ollessa 63,0 %. Vertailua edellisvuoteen vääristää viime vuonna olleet tilitysongelmat tuloverorekisterin käyttöönoton takia, mikä vaikutti myös kuluvaan vuoden alkuvuoden tilityksiin. Kunnallisverot toteutuivat lähes saman suuruisina edellisvuoteen nähden, 105,3 milj. eur. Kiinteistöverotuksenkin osalta siirryttiin verotuksen joustavaan valmistumiseen tänä vuonna. Tämän takia kiinteistöveroja erääntyi verovuodelta 2020 maksettavaksi ja tilitettäväksi aiempaa aikaisemmin toteuman ollessa 2,8 milj. euroa (v.2019 0,28 milj. eur).

Yhteisöveron osalta vuoden 2020 kuntien ryhmäosuutta korotettiin 10 %-yksiköllä heinäkuun tilityksistä alkaen. Heinäkuun tilityksen yhteydessä oikaistiin myös kaikki tähän mennessä tilitetyt verovuoden 2020 yhteisöverot uuden korotetun kuntien ryhmäosuuden mukaiseksi. Jako-osuuskorotuksen takia saatiin heinäkuussa vuodelle 2020 positiivista oikaisua, ja yhteisöverot toteutuivat 5,7 milj. euron mukaisina (v.2019 5,2 milj. eur).

Veroennusteen suurimmat epävarmuudet liittyvät koronaepidemian talous- ja työllisyysvaikutuksiin. Keväällä kuntien verotulojen arvioitiin vähenevän yhteensä tänä vuonna 547 milj. euroa. Koronavirusepidemian vaikutukset kuntien verotuloihin ovat kuitenkin kesäkuuhun mennessä kertyneiden verotulojen perusteella olleet arvioitua pienemmät. Tämänhetkinen arvio on, että kuntien verotulot vähenisivät 197 milj. euroa, jolloin verotuloja kertyisi 350 milj. euroa keväällä ennustettua enemmän. Heinäkuun verotuloennusteeseen on lisätty 1,578 milj. euroa toukokuun ennusteeseen verrattuna. Verotulojen menetystä tullaan kompensoimaan kunnille 500 milj. eurolla osana valtionosuutta. Kompensaatio tullaan kuitenkin vähentämään v.2021 valtionosuudesta. Tuusulalle kirjattiin verotulokompensaatiota yht. 4,2 milj. euroa heinäkuun loppuun mennessä, mikä näkyy valtionosuuden kasvuna. 1. osavuositarkastuksen yhteydessä tehtiin verotulokompensatioihin liittyen 4,2 milj. euron määrärahan lisäys. Verotuloennustetta tullaan tarkentamaan 2. osavuositarkastuksen yhteydessä.

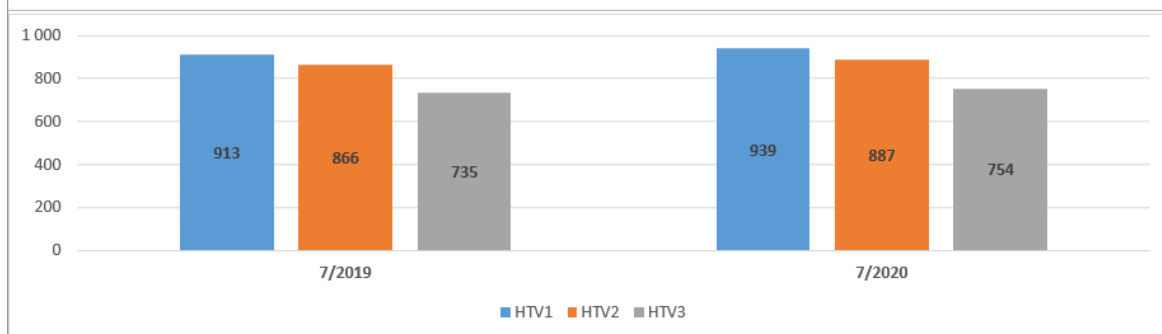


Vuoden 2019 valtionosuudet toteutuivat 1,87 milj. euroa muutettua talousarviota suurempina (MTA 23,6 milj. euroa) Muutos johtui hallituksen budjettiriihessä (17.9.2019) tekemästä päätöksestä siirtää kertaluonteisen valtionosuuskompensaation maksatus vuodesta 2020 vuodelle 2019.

Vuoden 2020 valtionosuus sisältää koronaviruksesta aiheutuneiden verotulojen menetykseen saatua kompensaatiota 4,2 milj. euroa.

Henkilöstösio

Kumulatiiviset henkilötyövuodet (HTV1, HTV2 ja HTV3)



	7/2019	7/2020	Muutos	Muutos %
HTV1	913,4	939,4	26,1	2,9 %
HTV2	866,1	887,2	21,1	2,4 %
HTV3	734,6	753,6	19,0	2,6 %

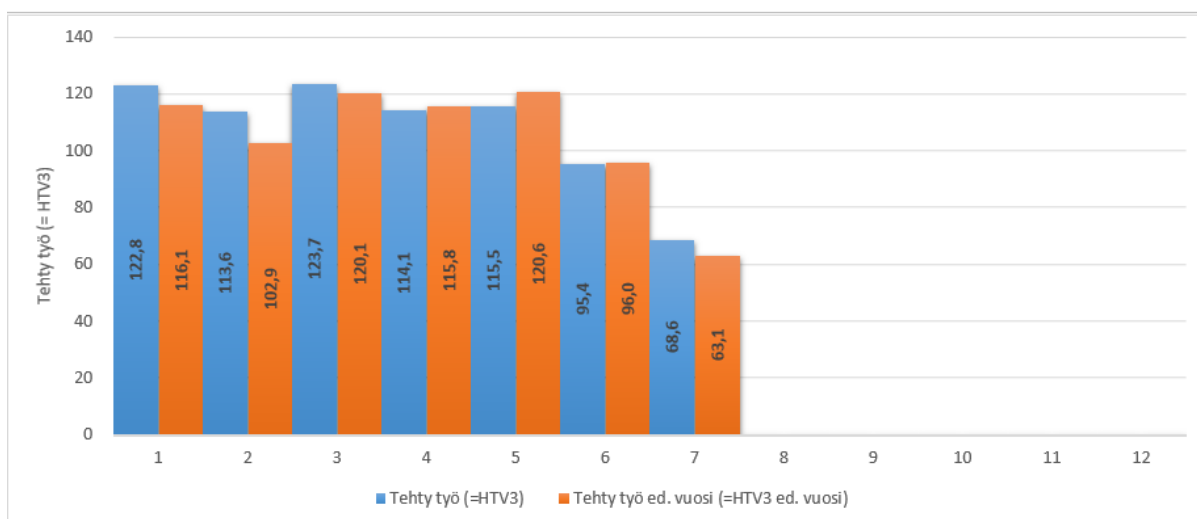
HTV1 = palveluksessaolopäivien lukumäärä kalenteripäivinä / 365 * (osa-aikaprosentti/100)

HTV2 = palkallisten palveluksessaolopäivien lukumäärä kalenteripäivinä / 365 * (osa-aikaprosentti/100)

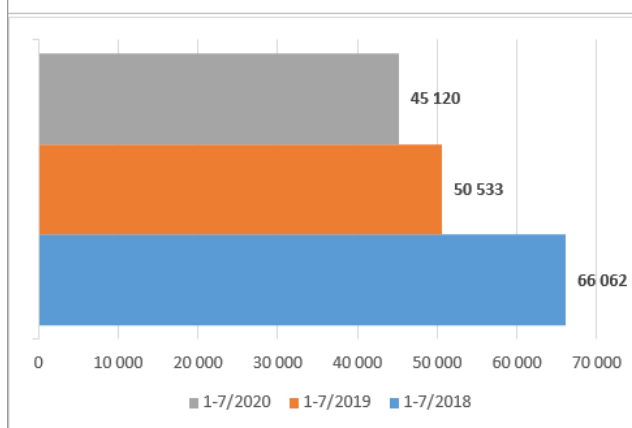
HTV3 = palveluksessaolopäivien (vähennetty kaikki poissaolot) lkm kalenteripäivinä / 365 * (osa-aika-%/100)

Vertailukelpoinen tieto, ei sisällä Sosiaali- ja terveystoimen tietoja v.2018.
Henkilötyövuodet ovat alustavien tietojen mukaan nousseet hieman.

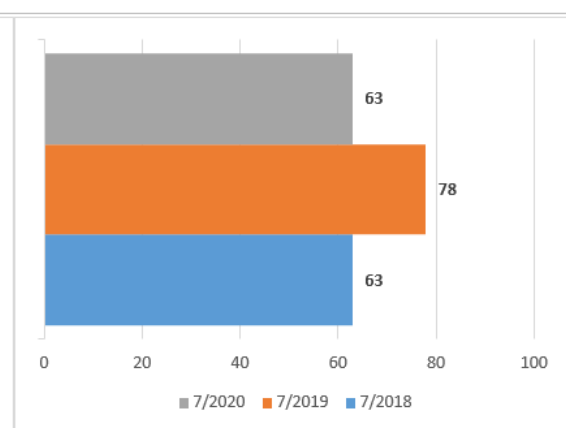
Tehty työ (=HTV3)



Kumulatiiviset ylityt



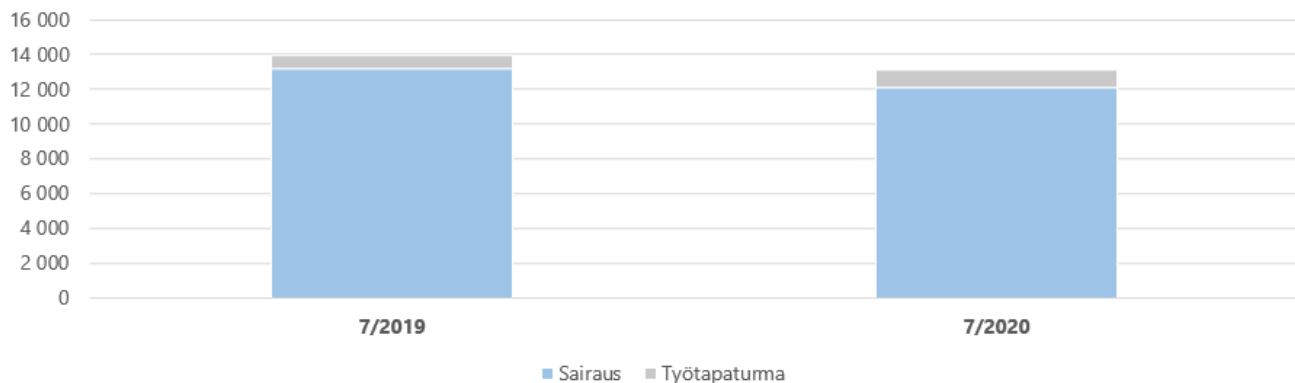
Sijaisten määrä



Vertailukelpoinen tieto, ei sisällä Sosiaali- ja terveystoimen tietoja v.2018.

Kumulatiiviset terveysperusteiset-poissaolopäivät/HTV1 (terveysperusteisetpoissaolot=sairaus- ja työtaturmapoissaolot) Muutos edelliseen vuoteen (%)	-8,1 %
Sairauspoissaolo-% (sis. työtaturmat) (sairauspoissaolo-% =poissaolopäivät / (HTV1 kum. * 365))	3,8 %

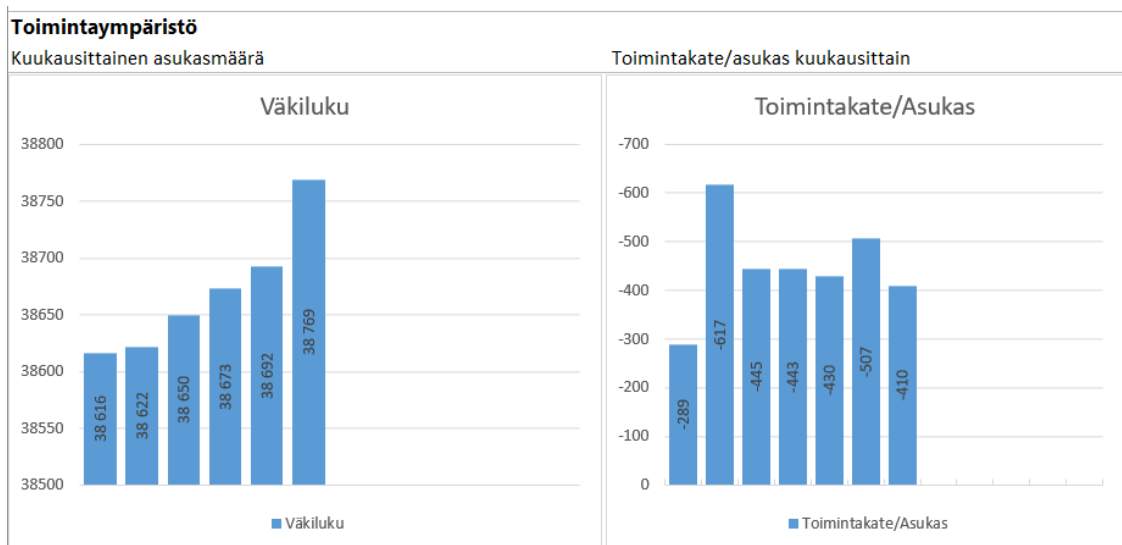
Kumulatiiviset terveysperusteiset (= sairaus ja työtaturma) poissaolot kalenteripäivät



	7/2019	7/2020	Muutos	Muutos %
Sairaus	13 206	12 141	-1 065	-8,1 %
Työtaturma	698	999	301	43,1 %
Yhteensä	13 904	13 140	-764	-5,5 %

Muutama työtaturma on aiheuttanut pidemmän poissaolon jakson kuluvan vuoden aikana, mikä näkyy työtaturmista johtuneiden poissaolojen määrän nousuna.

Toimintaympäristö



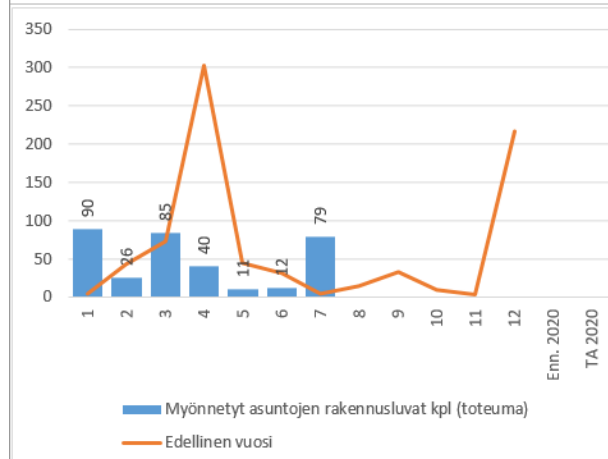
Tieto asukasmäärästä julkaistaan kuukauden viiveellä, taulukoissa kesäkuun tieto, 38 769 asukasta, mikä oli 149 asukasta enemmän verrattuna edellisvuoden määrään,

38 620 asukasta (kesäkuu 2019). Vuoden 2019 lopussa oli 38 599 asukasta. Syntyvyys oli 23 kesäkuun aikana.

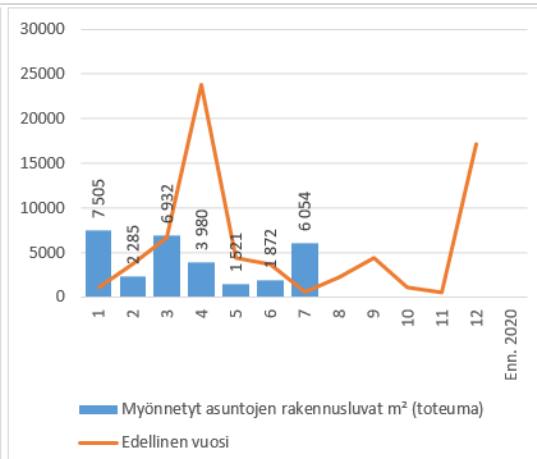
Tuusulassa oli työttömiä kesäkuun lopussa 2 547 henkilöä, 1 304 enemmän verrattuna vuoden 2019 vastaavaan ajankohtaan (1 243 v.2019). Työttömien osuus oli 12,9 % työvoimasta. Pitkäaikaistyöttömiä oli 429 henkilöä, ja alle 25-vuotiaiden osuus oli 306 henkilöä.

Koronaviruksen aiheuttamat vaikutukset työttömyyden kasvun kehitykseen riippuvat pitkälti siitä, miten epidemia kehittyi lähikuukausien aikana.

Myönnetty asuntojen rakennusluvut

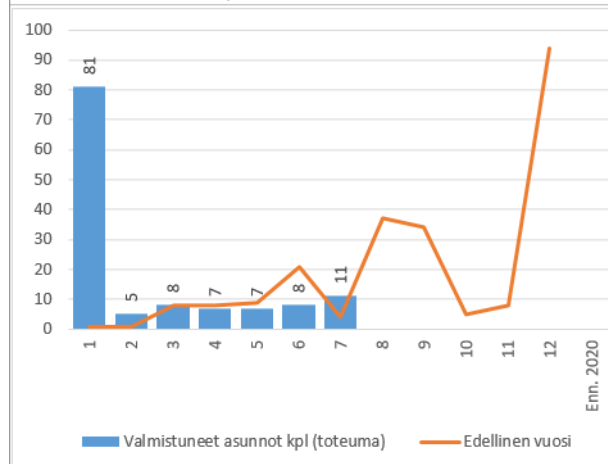


Myönnetty asuntojen rakennusluvut m²

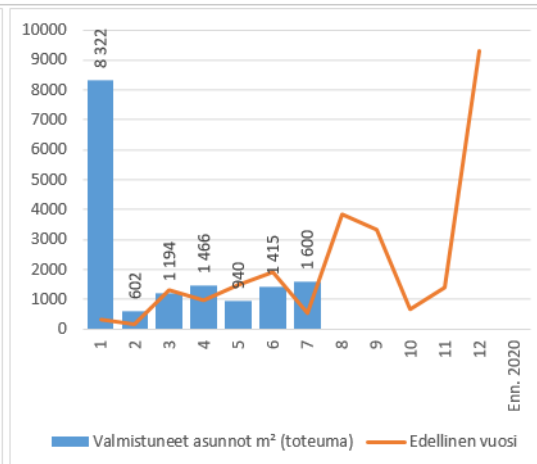


Myönnettyjä asuntojen rakennuslupia oli 343 kpl heinäkuun loppuun mennessä, yhteensä 30 149 m².

Valmistuneet asunnot kpl

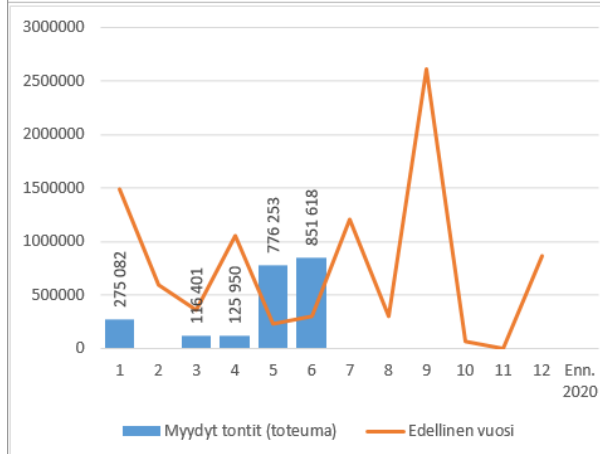


Valmistuneet asunnot m²

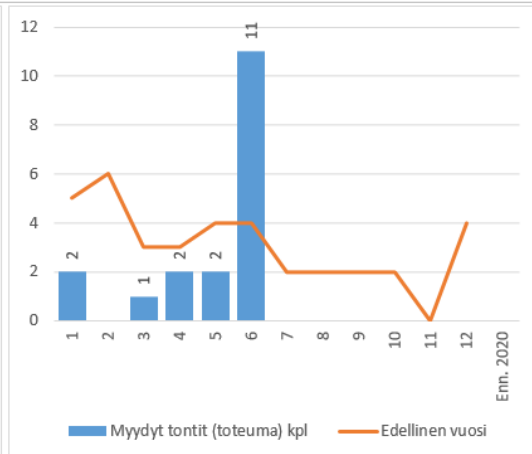


Asuntoja valmistui heinäkuun loppuun mennessä 127 kpl, yhteensä 15 539 m².

Myydyt tontit €

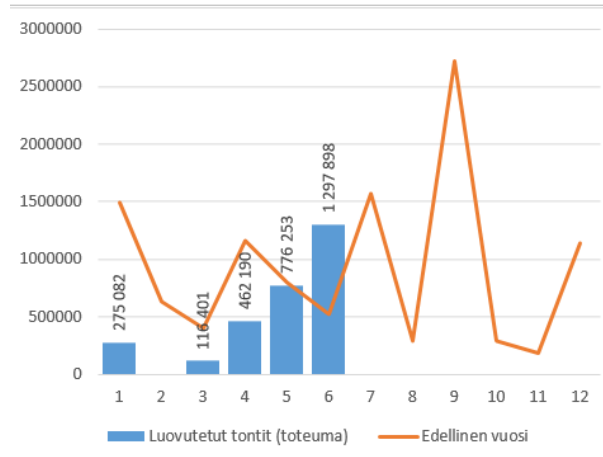


Myydyt tontit kpl

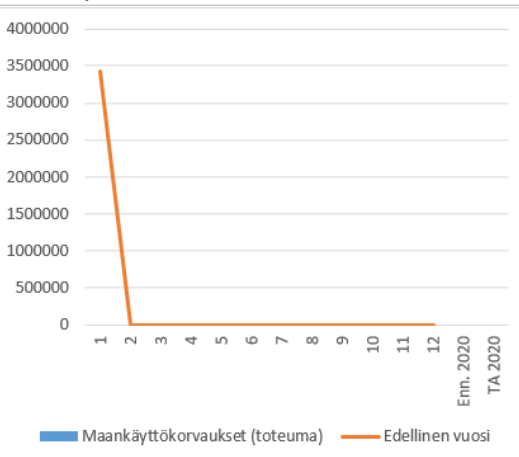


Tontin myyntituloja kertyi yht. 2,3 milj. euroa, ja myytyjä tontteja oli yhteensä 18 kpl. Myyntivoittoa kertyi n. 2,0 milj. euroa.

Luovutetut tontit €

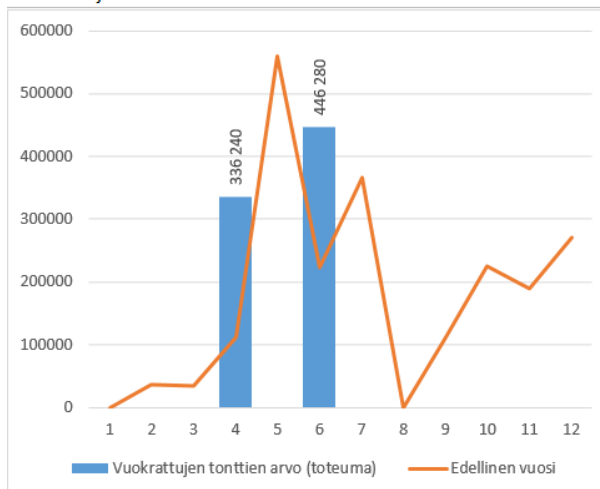


Maankäyttökorvaukset €

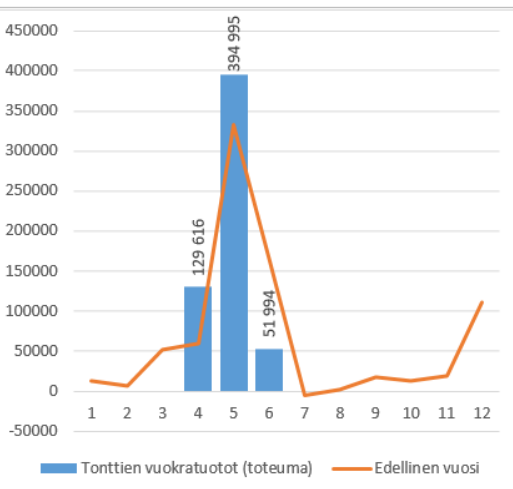


Tontteja luovutettiin heinäkuun loppuun mennessä yhteensä n. 2,9 milj. euron arvosta. Maankäyttösopimuksiin liittyviä korvauksia ei kirjattu alkuvuoden aikana.

Vuokrattujen tonttien arvo

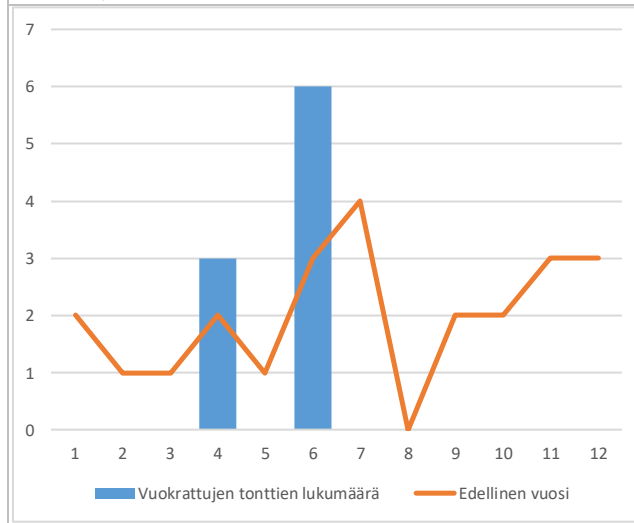


Tonttien vuokratuotot



Vuonna 2020 tammi-heinäkuussa vuokrattujen tonttien arvo oli 0,78 milj. euroa, ja tonttien vuokratuottoa kertyi 0,58 milj. euroa. Vuonna 2019 vuokrattujen tonttien arvo oli 2,1 milj. euroa, ja tonttien vuokratuottoa kertyi 0,78 milj. euroa.

Vuokrattujen tonttien lukumäärä

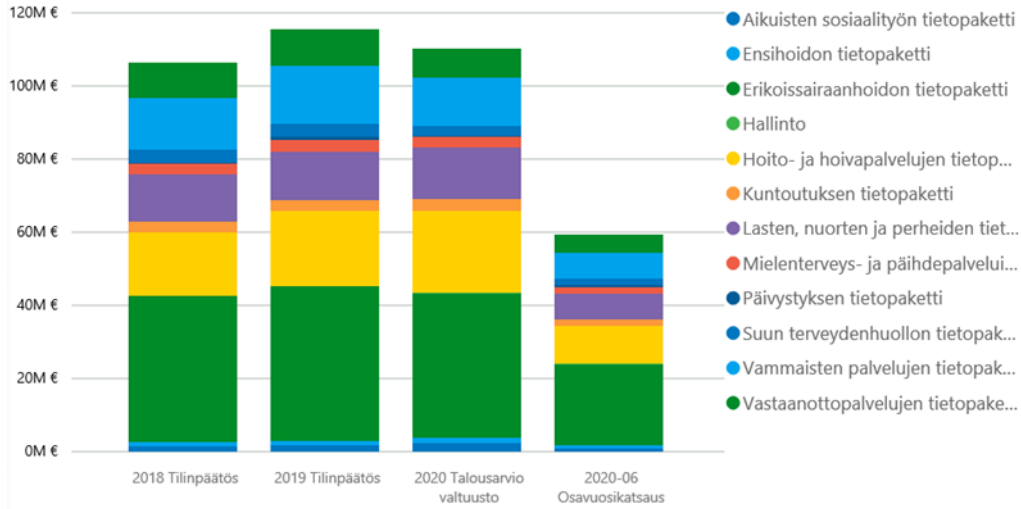


Vuonna 2019 vuokrattiin tontteja yhteensä 24 kpl. Tammi-heinäkuun v.2020 aikana tontteja vuokrattiin 9 kpl.

LIITE

Keusote kuntayhtymän tammi-kesäkuun katsaus

Kokonaiskustannukset kausittain ja tietopaketeittain



Toteumavertailu talousarvioon

Luokka	Talousarvio	Valittu kausi	Toteuma-% (TA)	Kustannusosuus
Oma toiminta	68,872	35,817	52.0 %	19.0 %
Hoito- ja hoivapalvelujen tietopaketti	22,602	10,284	45.5 %	15.3 %
Lasten, nuorten ja perheiden tietopaketti	14,388	7,002	48.7 %	19.5 %
Vammaisten palvelujen tietopaketti	13,483	7,031	52.1 %	23.2 %
Vastaanottopalvelujen tietopaketti	7,804	4,912	62.9 %	19.8 %
Kuntoutuksen tietopaketti	2,984	1,967	65.9 %	28.3 %
Mielensterveys- ja päihdepalveluiden tietopaketti	2,811	1,775	63.1 %	19.6 %
Suun terveydenhuollon tietopaketti	2,538	1,843	72.6 %	23.3 %
Aikuisten sosiaalityön tietopaketti	2,182	973	44.6 %	16.5 %
Hallinto	80	32	39.9 %	19.5 %
ESH	41,354	23,445	56.7 %	18.7 %
Erikoissairaanhoidon tietopaketti	39,413	22,233	56.4 %	18.8 %
Ensihoidon tietopaketti	1,673	711	42.5 %	18.5 %
Päivystyksen tietopaketti	268	502	187.6 %	16.6 %
Total	110,226	59,263	53.8 %	18.9 %

Tuusula

1,535

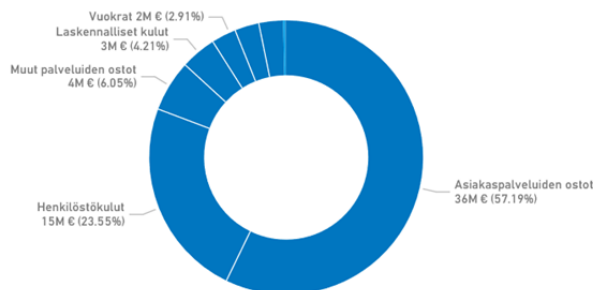
Kustannus/asukas

Keusote

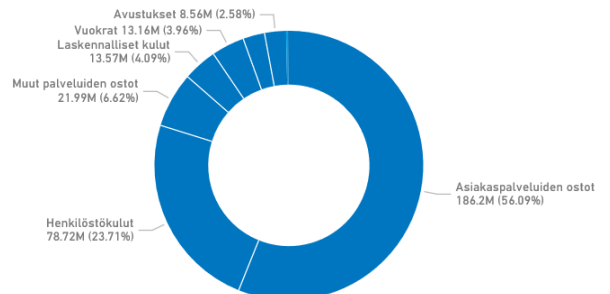
1,588

Kustannus/asukas

Kululajien jakauma kunnassa



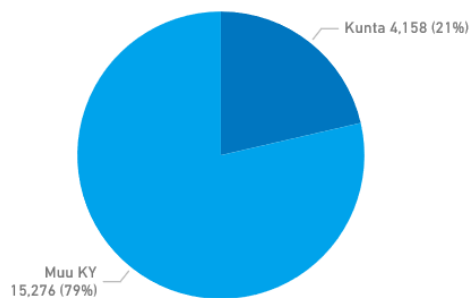
Kululajien jakauma kuntayhtymässä



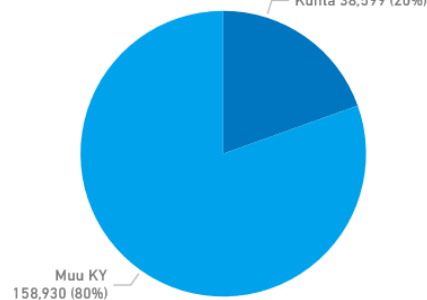
Suoritteet

Tietopaketti ja palvelu	Suorite	Kuntayhtymä	Kunta	Kunnan osuus suoritteista
Aikuisten sosiaalityön tietopaketti				
Sosiaalityö ja -ohjaus	Asiakkaat	4,734	818	17 %
Hoito- ja hoivapalvelujen tietopaketti				
lääkäiden sosiaalityö ja -ohjaus	Asiakkaat			
Kotihoito	Käynnit	465,941	71,811	15 %
Perhehoito	Hoitopäivät			
Perustason kuntoutus- ja akuuttiosastoahoito	Hoitopäivät	7,162	2,127	30 %
Pitkäaikaislaitoshoido	Hoitopäivät	12,957		
Tehostettu asumispalvelu	Hoitopäivät	91,023	19,692	22 %
Kuntoutuksen tietopaketti				
Apuvälinepalvelut	Käynnit	3,045	814	27 %
Avokuntoutus, ei kotona tapahtuva	Käynnit	19,434	4,158	21 %
Kotikuntoutus	Käynnit			
Lasten, nuorten ja perheiden tietopaketti				
Kasvatus- ja perheneuvonta	Käynnit	9,867	1,506	15 %
Kouluterveydenhuollon palvelut	Käynnit	29,609	5,536	19 %
Lapsiperheiden sosiaalityö ja -ohjaus	Asiakkaat	3,352	704	21 %
Lastenneuvolapalvelu	Käynnit	38,940	7,867	20 %
Lastensuojelun avohuolto	Asiakkaat	280	56	20 %
Mielenterveys- ja päihdepalveluiden tietopaketti				
Mielenterveysasiakkaan palveluasuminen	Hoitopäivät	7,852		
Mielenterveysavohoido ja -kuntoutus	Käynnit	7,174	919	13 %
Päihdeavohoido- ja kuntoutus	Käynnit	12,372	1,560	13 %
Suun terveydenhuollon tietopaketti				
Suun terveydenhuolto peruspalvelut	Käynnit	77,003	15,956	21 %
Vammaisten palvelujen tietopaketti				
Sosiaalityö ja -ohjaus	Asiakkaat	3,753	824	22 %
Vastaanottopalvelujen tietopaketti				
Lääkärin ja hoitajan vastaanottopalvelut	Käynnit	174,240	49,604	28 %

Kunnan osuus käynneistä



Kunnan osuus väestöstä (asukkaat yhteensä)



Analyyysi

TILINPÄÄTÖSENNUSTE, TUUSULA

Tilinpäätösesennusteen mukaan Tuusulan maksuosuus Keusoten omassa toiminnassa olisi n. 73,8 Me eli 4,7 Me talousarviota enemmän.

IKÄIHMISET JA VAMMAISET / KOTONA ASUMISTA TUKEVAT PALVELUT

- Kotihoidon resursointityökalu on käytössä ja ensimmäiset tulokset saatu. Työkalun avulla voidaan kohdentaa kotihoidon työvoimaa asiakastarpeen mukaisesti.
- Kotihoidon sairaanhoitajapäivystystoimintaa kehitettiin kevään kokemusten pohjalta. Toimintamallin avulla on voitu hoitaa iltapäiväaikaan asiakkaiden tarvitsema sairaanhoidollinen tuki ja vähentää päivystyskäyntejä. Kesäaikana kotihoidon sairaanhoitajaresurssi ei ole riittänyt palvelun toteutukseen vaan se on hoidettu osin kotisairaalan toimesta.
- Muistipoliklinikatoiminta on ollut tauolla ja supistettuna koronatilanteen vuoksi maaliskuusta alkaen. Toiminta on käynnistynyt uudelleen keskitettynä Tuusulassa kesäkuussa
- Ikääntyneiden päivätoiminta on ollut suljettuna 16.3. alkaen koronatilanteesta johtuen ja henkilöstö on siirtynyt väliaikaisesti kotihoitoon. Korvaavia palveluja on järjestetty asiakaskohtaisesti.
- Omaishoidon lakisääteisten vapaiden järjestäminen ja omaishoidon tuen arviointikäynnit olivat tauolla koronatilanteen vuoksi maaliskuussa

IKÄIHMISET JA VAMMAISET / YMPÄRIVUOROKAUTISET PALVELUT

- Tehostetun asumispalvelujen ostopaikkojen asiakasmäärä on 124.
- Koronatilanne ollut keväällä haastava. Palveluasumisen paikkojen käytön lisäämiseen tuottavuusohjelman mukainen muutoksen rytmä on hidastunut, koska koronan vuoksi jouduttiin hankkimaan väliaikaisesti tehostetun asumisenpaikkoja sairaalassa sijoitusta odottaville potilaille.
- Mikäli onnistutaan etenemään suunnitellun mukaisesti, ylitysuhaa ei synny.
- Koronan vuoksi lyhytaikais- ja vuorohoito ajettu alas vko 12 alkaen, vain kriittiset asiakkuudet on pystytty säilyttämään. Vapautuneille vuorohoitopaikoille on sijoitettu Tepasän puolelta pitkäaikaisen palveluasumisenpaikan odottajia (ns. SAS-odottajia) ja kotihoidon raskashoitaisia asiakkaita. Kesän aikana lyhytaikais- ja vuorohoito saatiin käynnistettyä osin uudelleen.
- Tehostettujen SAS-odottajien määrä oli 3 kesäkuussa.

IKÄIHMISET JA VAMMAISET / VAMMAISTEN PALVELUT

- Kuljetuspalvelujen soveltamisohjeet hyväksytyt kesäkuun yhtymävaltuustossa. Ohjeiden toimeenpanon valmistelu aloitettu.
- Kehitysvammaisten asumispalvelujen kilpailutuksen valmistelu tarjouspyyntövaiheessa
- Vammaispalvelujen sosiaalityön yhdistämisen ja keskittämisen valmistelua jatkettu: Tuusula säilyy yhtenä sosiaalityön palveluja tarjoavana pääyksikkönä.
- Kehitysvammaisten asumispalveluyksikön Neitoperhon esimies rekrytoitu. Henkilöstön rekrytointi käynnistetty. Tuusulan kunta luovuttanut yksikön Keusotelle 15.5. Henkilöstön rekrytointia viivästyttänyt Keusoten yt-neuvottelut.
- Kehitysvammaisten toimintakeskus Kettusen toiminta aloitettu uudelleen 1.6.2020 alkaen osittaisena toimintana.

TERVEYSPALVELUT JA SAIRAANHOITO / KESKITETYT PALVELUT

- Keskitetty hoitotarvikejakelu aloitti toimintansa toukokuussa. Toiminnan alkuvaiheessa on ollut paljon teknisiä ongelmia puhelinpalvelujärjestelmässä sekä ICT-toiminnoissa. Puhelinpalvelu ei toiminut kesän aikana ja jonotilanne kärjistyi. Kriisitoimenpiteet käynnistettiin heinäkuun lopulla.
- Kesäkuun alusta fysioterapeutti on toiminut osana vastaanottopalvelujen hoidon tarpeen arviointitiimiä (ns. Episoditiimi). Toimintatapa takaa tuki- ja liikunta-ongelmista kärsiville asiakkaille paremman neuvonnan ja potilasohjauksen suoraan fysioterapian suoravastaanotolle, kun lääkärin arviointiin ei ole tarvetta.
- Puheterapiaa ei ole jonoja. Jokelassa ei kuitenkaan ole omaa puheterapeuttia, vaan alueen asiakkaat otetaan vastaan Kellokoskella ja Hyrylässä. Perinteisen kuntoutusvastaanoton rinnalla voidaan uutena tarjota etäkuntoutusta.
- Kuntoutuksen uusi moniammatillinen ryhmätoiminta käynnistyy syksystä 6 hengen ryhmäkoolla. Ryhmätoiminta jouduttiin Koronakevään aikana lakkauttamaan ja tällä hetkellä ryhmään pääsyä odottaa 42 asiakasta.
- Kehitysvammaopoliiklinikan toiminta Hyvinkäällä käynnistyi hyvin kesätaun jälkeen lähivastaanotto toimintana ja jalkautuvina kotikäynteinä. Toiminnan kehittäminen jatkuu suunnitellusti.
- Keusoten lääkehoitosuunnitelman valmistelu etenee suunnitelman mukaan.

TERVEYSPALVELUT JA SAIRAANHOITO / AVOPALVELUT

- Etävastaanottojen osuus on ollut Tuusulan kaikilla terveysasemilla tavoitteen mukaisesti yli 70%:a
- Koronapandemian vuoksi Kellokosken ja Jokelan terveysasemien vastaanotto toiminta ja suunterveydenhuolto siirrettiin huhtikuun alussa Hyrylään. Sulku jatkui kesän yli ja asemat avattiin 3.8.20.
- Suun terveydenhuolto keskittyi koronakevään aikana vain väestön kiireelliseen hoitoon. Toukokuussa käynnistyivät koululaisten hammastarkastukset.
- T3 (kolmas vapaa aika) Hyrylä lääkärit: tammikuu 6, helmikuu 9, maaliskuu 9, huhtikuu 2, toukokuu 2, kesäkuu -
- T3 Jokela lääkärit: tammikuu 6, helmikuu 3, maaliskuu 2, huhtikuu 0, toukokuu -, kesäkuu -
- T3 Kellokoski lääkärit: tammikuu 6, helmikuu 3, maaliskuu 3, huhtikuu 0, toukokuu -, kesäkuu -
- T3 Hyrylä hammaslääkärit: tammikuu 46, helmikuu 41, maaliskuu 44
- T3 Hyrylä suuhygienisti: tammikuu 54, helmikuu 64, maaliskuu 71
- T3 Jokela hammaslääkärit: tammikuu 45, helmikuu 52, maaliskuu 51
- T3 Jokela suuhygienisti: tammikuu 58, helmikuu 51, maaliskuu 61
- T3 Kellokoski hammaslääkärit: tammikuu 49, helmikuu 50, maaliskuu 49

TERVEYSPALVELUT JA SAIRAANHOITO / SAIRAALAPALVELUT

- Tuusulassa alkoi sulkua 19.6 ja sen vuoksi mittariluvut näyttävät merkittävää muutosta aikaisempiin kuukausiin verrattuna. Potilaiden sisäänottoa vähennettiin jo kuun alusta ja potilaita siirrettiin toisiin hoitopaikkoihin Keusoten sisällä juhannusviikolla.
- Jatkohoitoon jonottajia poikkileikkauspäivänä oli 0 potilasta. Edellisessä kuussa 0 potilasta.
- Jatkohoitoon siirtyneiden potilaiden jonotusaika yhteensä oli toukokuussa 2020 Tuusulassa 8 jonotusvuorokautta.
- Jatkohoitoon siirtyneiden määrä toukokuussa oli 3 potilasta.
- Jonotusaika johtohoitoon keskimäärin 3 vuorokautta. Tavoite on 20 vrk
- Potilaat pääsevät erikoissairanhoidosta jatkohoitoon vuorokauden kuluessa 99 %. Tavoite > 85 %
- Maksulliset siirtoviivepäivät 0.
- Keskimääräinen hoitoaika Tuusulassa oli 8,2 vrk. Tavoitetila on < 12 vrk Keusoten akuuttiosastoilla.
- Hoidettujen potilaiden keskimäärä / sairaansija kuukaudessa 1,07
- Potilaspaikkojen käyttöaste keskimäärin kuukaudessa 24,2%
- Mobiilinäytteenottokäynnit (Covid-19) kotisairaaloissa 15 tuusulalaisten osalta

AIKUISTEN MIELENTERVEYS-, PÄIHDE- JA SOSIAALIPALVELUT SEKÄ LASTEN, NUORTEN JA PERHEIDEN PALVELUT / MIELENTERVEYS- JA PÄIHDEPALVELUT

- Asumisen ostopalveluissa 30.6.2020 asiakasmäärä on 86 (toukokuussa 90). Uusia asiakkaita vuoden alusta yhteensä 9, palvelusta poistunut 5 asiakasta itsenäiseen asumiseen.
- Omat asumispalvelut: Asumisen tuen työryhmään uusia hakemuksia tuli kesäkuussa yhteensä 27 kpl, Tuusulasta 7. Asiakskriteerit täyttävistä enemmistö ohjautui ostopalveluihin.
- Sosiaalinen kuntoutus: Toiminnot ovat olleet pääosin kiinni koronan vuoksi ajalla 18.3.-31.5.2020. Osa henkilöstökuluista sulun ajalta ohjautuneet koronakuluihin sekä mipään sille ajalle, kun henkilöstö oli siirretty toisiin tehtäviin. Säästöä syntynyt ostopalveluissa, kun palvelut kiinni.
- Aikuissosiaalityön Tuusulan henkilöstö on osittain paikannut resursivajetta Hyvinkäällä ja Järvenpäässä. Jonkun verran on havaittavissa taloudellisten haasteiden kasvaneen; nuoret on vaikeimmin tavoitettu ryhmä.
- Mielenterveys- ja päihdepalvelut: Tuusula: 1-6/2020 mielenterveysavokäynnit ja päihdeavokäynnit ei vielä tilastoitu, asiakasmäärä 40-70/työntekijä, jono n 4 vk, 1-6/20 laitosvieroitukset 4, ja laitoskuntoutukset 12.

AIKUISTEN MIELENTERVEYS-, PÄIHDE- JA SOSIAALIPALVELUT SEKÄ LASTEN, NUORTEN JA PERHEIDEN PALVELUT / PERHEKESKUSPALVELUT

- Perheneuvolassa asiakkaat: 272, tuusulalaistenkäynnit: 1436, lääkärin käynnit: 73. Tuusulan ostopalvelukäynnit: 287, 26 976 €. Sosiaalihuoltolain mukaiset palvelut: ensikäynnin odotusaika 27 vrk. Hoitotakuun alainen työ: psykoterapiaan odotusaika 60 vrk, lääkärikäyntien odotusaika 31 vrk. Tuusulan ostopalvelurahat on käytetty.
- Nuorisoseamella asiakkaita 230, tuusulalaisten käyntejä 1204, lääkärikäyntejä 83, ensikäynnin odotusaika ka. 21 vrk.
- Perheoikeudellisessa yksikössä asiakaskäyntejä 600, lastenvalvojien jono 62 vrk.
- Perhetyö ja Kotipalvelussa: Ostopalvelujen ylityshka lapsiperheiden kotipalvelussa ja perhetyössä n. 220 000€, perhesosiaalityössä n. 163 000 €. Ylityshka vaikea määrittää, sillä alkuvuodessa iso ensikotilasku joka vaikuttaa kustannuksiin. Toisaalta henkilöstömenot n. 100 000 e pienemmät verrattuna 1-6/2019.
- Lastensuojelulain 26§:ssa säädettyjen ehdottomissa määräaikaisten seurannassa palvelutarpeen-arvioinnin aloittamisessa ja niiden valmistumisessa on menty yli. Henkilöstöresurssissa vajetta ja rekrytointivaikeuksia.
- Neuvolakäyntejä 7030 ja kouluterveydenhuollon käyntejä 5193.

AIKUISTEN MIELENTERVEYS-, PÄIHDE- JA SOSIAALIPALVELUT SEKÄ LASTEN, NUORTEN JA PERHEIDEN PALVELUT / LASTENSUOJELUN PALVELUT

- Lastensuojelun asiakkaat: avohuollossa 138, sijaishuollossa 61, jälkihuollossa 74, yhteensä 273.
- Jälkihuollon tiimi muuttanut Louhostien uuteen toimipisteeseen yhdessä lastensuojelun tehostetun perhetyön ja sosiaalihuoltolain mukaisen kotipalvelun ja perhetyön kanssa.
- Kodin ulkopuolisissa sijoituksissa laitoshoido alittaa 197 843 €, ammatilliset perhekodit ylittää 87 957 €, tuottoja ELYstä 339 006 € laitoshoidosta, joka kompensoi tilanteen.
- Idän alueen sijais- ja jälkihuollon keskittäminen valmistelussa.
- Lastensuojelun tiimeissä täysi miehitys.